



Universität
Zürich^{UZH}

Einführung in die juristische Recherche der RWI- Bibliothek

Rechtswissenschaftliche Fakultät der Universität Zürich

Bettina Bernasconi
lic. iur., Fachreferentin

Stand Herbstsemester 2011



Übersicht	Seite
• Die Bibliothek – kurz und bündig	3
• Sehr geehrter Bibliotheksbesucher...	5
• Stockwerkübersicht & Grobsystematik	6
• Übersicht über die Dienstleistungen der Bibliothek	7
• Übersicht über die Infrastruktur der Bibliothek	9
• Fachbibliographien (Auswahl)	10
• Das Angebot Juristischer Datenbanken an der Universität Zürich (Auswahl)	12
• Weitere wichtige Links (Auswahl)	16
• Glossar	18



Rechtswissenschaftliches Institut

Die Bibliothek – kurz und bündig

Eckdaten

- [Präsenzbibliothek](#)
- Rund 500 Arbeitsplätze
- Bestand: ca. 200'000 Bücher und rund 600 abonnierte Zeitschriften und Serien, insgesamt etwa 5000 Laufmeter

Empfang

Der Empfangschalter ist die erste Anlaufstelle im Hause.

Folgende Dienstleistungen werden dort vom Personal erbracht:

- Zutrittskontrolle
- Allg. Auskunft über Standorte von Büchern, PCs, Lehrstühle, etc.

Infoboden

- Infoschalter für bibliotheksspezifische Auskünfte:
Montag bis Freitag 10.00-12.00 Uhr und 13.00-17.00 Uhr
- NEBIS-Abfragestationen und Autoren-[Zettelkatalog](#)
- Aktuelle, noch nicht gebundene Zeitschriften (ältere Jahrgänge im entsprechenden Fachbereich)

So finde ich ein Buch

- Titel im NEBIS-Abfragekatalog suchen (evtl. auch im Autorenzettelkatalog wenn Erscheinungsjahr vor 1988)
- [Signatur](#) UNI-RWI herausfinden
- Buch auf dem entsprechenden Stockwerk dem Gestell entnehmen (Anfangsbuchstabe Signatur gibt Hinweis auf Stockwerk, vgl. Stockwerkübersicht Rückseite)
- Arbeitsplätze auf Galerien / Kopierer benutzen
- Buch nach Benutzung wieder an den ursprünglichen Standort zurückstellen

[Zurück zur Übersicht](#)



Katalogabfrage NEBIS

- www.nebis.ch
- Abfragestationen befinden sich auf dem Infoboden (Hochparterre gegenüber dem Bibliothekseingang), auf jedem Stockwerk rechts- und linksseitig und im PC-Arbeitsraum (6.OG)

Informationskompetenz

Die Bibliothek veranstaltet während des Semesters sowohl Schulungen für Benutzer (Einführung und fortgeschrittene Recherche) als auch in das Studium integrierte Einführungen in die juristische Recherche (<http://www.rwi.uzh.ch/bibliothek/kurse.html>).

- Informationen über Benützung
- Aufbau und Bestand der Bibliothek, Signaturen und besondere Standorte
- Gebräuchlichste Recherchemittel und –techniken, spezielle Tipps und Tricks
- Demonstration des elektronischen Bibliothekskataloges NEBIS, weiterführender Datenbanken
- Führungen durch die Bibliothek

Kopiergeräte & Kopierkarten & Drucker & Scanner

- Wiederaufladbare Plastik-Kopierkarten der Uni Zürich können im Studentenladen Zentrum, Schönberggasse 2, gekauft werden. Im Kopierraum RAI L 143 befindet sich eine Aufladestation für die Plastik-Kopierkarten
- Kopierapparate befinden sich im EG, 1.-3. OG jeweils bei den Parlatorien und im 6. OG im grossen Kopierraum RAI L 143
- Drucker sind im Kopierraum (6. OG) und auf dem Infoboden (Hochparterre) zu finden, im Kopierraum (6. OG) befindet sich auch ein Scanner

Internet & Wireless LAN

- Internet-Login nur via [UniAccess](#)
- Wireless LAN in der gesamten Bibliothek
- Weitere Infos bei den Informatikdiensten RAI E015

[Zurück zur Übersicht](#)



Sehr geehrter Bibliothekbesucher,

Wir bitten Sie die folgenden Regelungen aus unserer Bibliotheksordnung einzuhalten. Sie anerkennen die Benutzungsordnung mit Inanspruchnahme der RWI-Bibliothek:

- **„In den Arbeitsräumen ist Essen, Trinken (ebenso das Aufbewahren von Esswaren und Getränken) und Rauchen untersagt ...“**

Die Bibliotheksleitung duldet allerdings das Mitbringen von Wasser in verschliessbaren, durchsichtigen 0,5 l - PET- Flaschen.

- **„Mäntel, Rucksäcke, Taschen, Mappen, Schirme sind vor Betreten der Bibliothek in der Garderobe bzw. in den Schliessfächern zu deponieren.“**
- **„ ... In den Arbeitsräumen ist [...] jede Störung der anderen Bibliotheksbenutzerinnen und -benutzer zu vermeiden.“**

Dazu gehört auch lautes Sprechen in den Bibliothekstreppenhäusern und Aufzügen.

- **„Arbeitsplätze können nicht reserviert werden.“**
- **„Das Personal der RWI-Bibliothek ist berechtigt, die [...] nötigen Massnahmen zu ergreifen. Dies beinhaltet namentlich das Recht zur Identitätsabklärung und Kontrolle von persönlich mitgebrachtem Material der Bibliotheksbenutzenden.“**
- **„Wer gegen diese Ordnung verstösst, kann von der Instituts- und Bibliotheksleitung auf bestimmte oder unbestimmte Zeit ganz oder teilweise von der Benutzung ausgeschlossen werden. Die Einleitung eines Disziplinar- und Strafverfahrens bleibt vorbehalten.“**

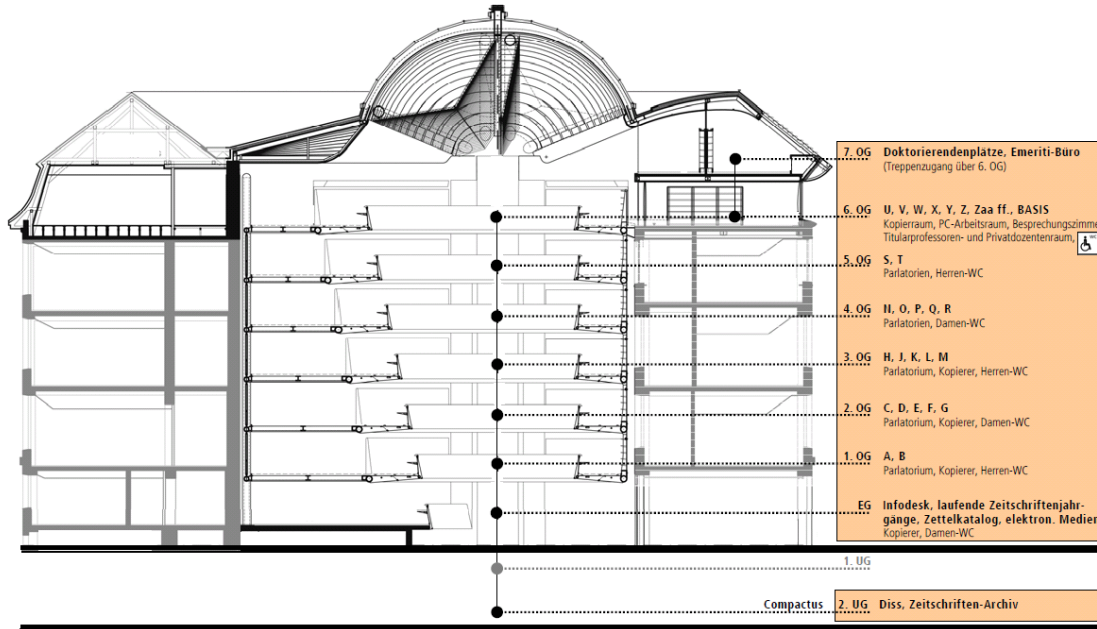
(Auszüge aus der Benutzungsordnung für die Bibliothek des Rechtswissenschaftlichen Instituts der Universität Zürich, Rämistrasse 74, CH – 8001 Zürich)

Danke für die Beachtung dieser Regeln!

Die RWI-Bibliothekleitung



Stockwerkübersicht RWI-Bibliotheksbereich



© RWI Zürich, 2011 AUG

Systematik, Öffnungszeiten/Kontakt



Systematik

Signatur	Standort Rechtsgebiet/Fachbereich
1. OG	
A	- Allgemeine Hilfsmittel
B	- Allgemeine Rechtslehre, Festschriften, allgemeine Zeitschriften
2. OG	
C	- Interdisziplinäres
D	- Allgemeine und vergleichende Rechtsgeschichte
E	- Römisches Recht
F	- Deutsche Rechtsgeschichte
G	- Schweizerische Rechtsgeschichte
3. OG	
H	- Schweizerisches Zivilgesetzbuch
J	- Schweizerisches Obligationenrecht (inkl. Handels- und Wertpapierrecht)
K	- Ausländisches Privatrecht
L	- Ausländisches Handels- und Wertpapierrecht
M	- Privatversicherungsrecht
4. OG	
N	- Gewerblicher Rechtsschutz, Medienrecht, Konsumentenschutz
O	- <i>Querschnittsrechtsgebiete</i> : Medizin, Informatik/Datenschutz, Verkehr/Transport, Sport
P	- Zivilprozess-/Gerichtsverfassungsrecht, Anwalts-/Notariatsrecht
Q	- Schuldbetreibungs- und Konkursrecht, Vollstreckungsrecht
R	- Internationales Privat- und Zivilprozessrecht

Signatur	Standort Rechtsgebiet/Fachbereich
5. OG	
S	- Allgemeines und ausländisches Staats- und Verwaltungsrecht
T	- Schweizerisches Staats- und Verwaltungsrecht
6. OG	
U	- Kirchenrecht
V	- Völker- und Europarecht
W	- Strafrecht, Strafprozessrecht, Kriminologie
X	- Militärrecht
Y	- Jugendrecht, Jugendschutz
Z	- Arbeits- und Sozialrecht
Zaa ff.	- Gesetze, Entscheide, Amtliches
BASIS	- Aktuelle Studienliteratur
2. UG (Compactus)	
	- Dissertationen (Signatur: Diss) und Zeitschriften-Archiv

Öffnungszeiten/Kontakt

MO-FR	8-21 Uhr	SA	8-17 Uhr
Adresse	Rämistrasse 74/27, CH-8001 Zürich		
Telefon	044 634 30 99	Fax	044 634 43 82
Internet	www.rwi.uzh.ch/bibliothek		
E-Mail	bibliothek@rwi.uzh.ch		

[Zurück zur Übersicht](#)



Übersicht über die Dienstleistungen der Bibliothek

Die Bibliothek stellt Ihnen folgende Hilfsmittel für eine effiziente Suche bereit:

- **Internetseite** – www.rwi.uzh.ch/bibliothek : alle wichtigen Informationen über die Dienstleistungen der Bibliothek, bietet Zugang zu den elektronischen Informationsressourcen.

- **Weitere Institutsbibliotheken:**

Das *EIZ* (<http://www.eiz.uzh.ch/recht/bibliothek/>), Europa Institut an der Universität Zürich, bietet eine umfassende Dokumentation des Europarechts, insbesondere des europäischen Wirtschaftsrechts an.

Die *AJB* (<http://www.rwi.uzh.ch/oe/zrf/altejuristischebibliothek.html>, Alte Juristische Bibliothek) stellt eine umfassende Sammlung von Rechtsquellen und juristischer Literatur der Zeit vom 16. bis Mitte des 19. Jahrhunderts dar. Sie enthält vor allem deutsche, italienische, niederländische, französische und schweizerische Literatur aus allen Rechtsgebieten sowie die einschlägigen Gesetze und Kommentare.

Die Bibliothek des *RWI* bietet Grundlagenwerke in all diesen Fachbereichen an und verweist für das vertiefte Recherchieren und Arbeiten auf die genannten Bibliotheken.

- **Kataloge:** verzeichnen die Bestände der Bibliothek (*RWI*, *EIZ* und *AJB*); der wichtigste Katalog für das *RWI* ist der *NEBIS*-Katalog, welcher über Internet oder in der Bibliothek über die entsprechenden Abfragestationen zugänglich ist. Dieser Katalog ermöglicht auch den Zugriff auf Kataloge anderer Bibliotheken. Ausserdem existiert auf dem Infoboden immer noch ein [Zettelkatalog](#) (Autorenkatalog), welcher für Werke konsultiert werden muss, die vor 1988 angeschafft wurden und im *NEBIS* nicht gefunden wurden (Achtung: der Zettelkatalog wird seit 1988 nicht mehr nachgeführt; die Bibliothek arbeitet daran, sämtliche Titel, auch die vor 1988, im *NEBIS* Katalog rückzukatalogisieren und damit nachweisbar zu machen).
- **Nachschlagewerke:** (Lexika, Wörterbücher etc.) für erste Grundinformationen.



- **Fachliteratur:** in der Fachbibliothek auf den Galerien (aktuelle und ältere Literatur, neueste und ältere Auflagen) und in der BASIS-Studienbibliothek (nur aktuelle studienrelevante Literatur).
- **Bibliographien / Fachbibliographien:** verzeichnen das gesamte selbständige (Bücher) und unselbständige (Aufsätze) Schrifttum des entsprechenden Fachgebietes. [Bibliographien](#) sind wichtige Hilfsmittel für eine systematische Informationsrecherche und eine gute Grundlage für die wissenschaftliche Arbeit (vgl. dazu weiter hinten).
- **Datenbanken:** Die Bibliothek des RWI stellt dem Benutzer eine Anzahl von Datenbanken mit kostenlosem Zugriff zur Verfügung, abrufbar sind diese überall in der Bibliothek auf den PCs mit der Beschriftung „Internet-Recherche“ und am „Datenbank-PC“ im Erdgeschoss (Hochparterre). Auf dem Universitätsnetz werden zusätzlich zusammen mit der ZBZ (Zentralbibliothek, www.zb.uzh.ch) und der HBZ (Hauptbibliothek der Universität Zürich, www.hbz.uzh.ch) weitere Datenbanken angeboten (vgl. dazu weiter hinten).
- **Infodesk:** Die Mitarbeitenden der Bibliothek am Infodesk unterstützen die Informationssuchenden aktiv und individuell bei ihrer Recherche. Öffnungszeiten Mo-Fr 10-12 und 13-17 Uhr.
- **Einführungsschulungen und Schulungen für die fortgeschrittene Recherche** als auch in das Studium integrierte Einführungen in die juristische Recherche werden während des Semesters von der Bibliothek des RWI angeboten (<http://www.rwi.uzh.ch/bibliothek/kurse.html>).

[Zurück zur Übersicht](#)



Übersicht über die Infrastruktur der Bibliothek

Die Bibliothek stellt ihren Benutzern folgende Infrastruktur zur Verfügung:

- **Schliessfächer:** Tages- und Mietschliessfächer (eigenes Schloss mitbringen)
- **Abfragestationen:** Infoboden, Galerien rechts- und linksseitig, PC-Arbeitsraum
- **Arbeitsplätze** (ca. 500): Auf den Galerien (1-6. OG), sowie in der BASIS - Bibliothek (6. OG)
- **Computer-Arbeitsplätze** im PC-Arbeitsraum (6. OG)
- **Parlatorien / Besprechungszimmer** für Gruppenarbeiten (1-5. OG im Seitenlager und 6. OG)
- **Kopierer** (inkl. Farbkopierer) im Kopierraum (6. OG), auf dem Infoboden (Hochparterre) und im 1.-3. OG (Seitenlager)
- **Drucker** im Kopierraum (6. OG) und auf dem Infoboden (Hochparterre)
- **Scanner** im Kopierraum (6. OG)

[Zurück zur Übersicht](#)



Fachbibliographien (Auswahl)

[Bibliographien](#) sind Literatur- und Bücherverzeichnisse (unabhängig vom Bibliotheksbestand). Das RWI besitzt verschiedene juristische Fachbibliographien. Die wichtigsten in elektronischer und gedruckter Form sind:

- **Schweizerische Rechtsbibliographie (SRB)**

Bis 1999/2001 unter dem Namen „Bibliographie des Schweizerischen Rechts“ aufgeführt,

RWI-Signatur: Abb 2 und BASIS Aa 1, die SRB erscheint seit 2005 nur noch als Online-Ausgabe!

Über www.zb.uzh.ch -> Recherche -> Datenbanken -> Fachliche Liste -> Recht -> Schweizerische Rechtsbibliographie (SRB)

Umfasst Bücher und Aufsätze der Schweiz bzw. die Schweiz betreffend

- **Summa Jus**

Titel früher „Schweizer Rechtsbibliographie“, erschienen bis 2000

RWI-Signatur: Abb 6

Umfasst Bücher, Aufsätze und NZZ-Artikel aus der Schweiz

- **Karlsruher Juristische Bibliographie (KJB)**

Monatliche Erscheinungsweise, ungebundene Hefte auf dem Infoboden in den Zeitschriftenfächern

RWI-Signatur: Abd 30, nicht online

Umfasst Bücher und Aufsätze hauptsächlich aus Deutschland, aber auch aus der Schweiz und Österreich, sowie teilweise auch aus anderen Ländern

- **Bibliographie juristischer Festschriften und Festschriftenbeiträge**

RWI-Signatur: Abd 25, nicht online

Für den Raum Deutschland, Schweiz und Österreich [Zurück zur Übersicht](#)



- **Kuselit-R**

Seit 1998 auf dem deutschen Markt, bibliographische Nachweise für Festschriften seit 1949 – 2006, Rechtsprechung erst ab 1998

RWI: Online über www.kuselit.de (-> Kuselit Online) von allen Internetstationen nur *innerhalb* der Bibliothek abfragbar.

Verlagsübergreifende Rechtsbibliographie, über 750 juristische Zeitschriften, Aufsätze, Urteile, Rezensionen etc. [Zurück zur Übersicht](#)



Das Angebot Juristischer Datenbanken an der Universität Zürich (Eine Auswahl mit Pfaden)

Beachten Sie bitte: VPN ermöglicht es, auch von ausserhalb auf die von der UZH zur Verfügung stehende Services zuzugreifen, wie z.B. die CD-ROM-Datenbank der Zentralbibliothek oder Online-Zeitschriften! Mehr dazu unter <http://www.id.uzh.ch/dl/mobil/uniaccess.html>

- **Swisslex 3.0: Campuslizenz**

Derzeit rund 380'000 Dokumente (Verlagserzeugnisse von Schulthess Juristische Medien AG, Stämpfli Verlag AG, DIKE Verlag AG und Orell Füssli Verlag AG) im Volltext und miteinander verknüpft: Rechtsprechung kantonaler und eidgenössischer Gerichte, Gesetzestexte (Bund und kantonal), zahlreiche Kommentarwerke (Zürcher, Berner Kommentar oder Stämpfli Handkommentar), über 50 Fachzeitschriften, Monografien, Dissertationen, Festschriften, Tagungs- und Sammelbände, Zugriff auf die EU-Rechtsdatenbank, Rechtsprechung des Europäischen Gerichtshofes (Englisch). Individueller Newsletter nach bevorzugtem Rechtsgebiet abonnierbar.

➔ Zugriff: generell kostenpflichtig, eingeschriebene Studenten können aber Gratiszugang bei Swisslex erwerben (Anmeldung über <https://www.swisslex.ch/> -> Registrierung für Universitätsangehörige -> Automatische Registrierung -> Universität Zürich -> Wichtig: bei der Anmeldung Ihre **offizielle Universitäts-Email-Adresse** verwenden, also Name@rwi.uzh.ch oder Name@access.uzh.ch.

Mehr über die Funktionen von Swisslex in den angebotenen [Video-Tutorials](#).

- **Weblaw : Campuslizenz**

Weblaw bietet als Fachverlag juristische Publikationen, eine umfassende juristische Linksammlung und Zugang zu juristischen Dokumenten im Volltext mit unter anderem folgenden fachspezifischen Arbeitsinstrumenten:

- Jusletter: Juristische Online-Universalzeitschrift, wöchentliche Erscheinungsweise, Zugriff auf die jeweilige Ausgabe und das Volltextarchiv
- Push-Service: Überwachung der neuesten Rechtsprechung des Bundesgerichts Lawsearch:
- Juristische Suchmaschine

[Zurück zur Übersicht](#)



➔ Zugriff: Um alle Dienste nutzen zu können, ist ein individuelles Passwort nötig, die Registrierung erfolgt direkt auf der Website von Weblaw, über Campus-> <http://campus.weblaw.ch/doc/index.php?method=intro&ul=de>, auch hier ist wichtig: Geben Sie bei der Registration als 1. E-Mail-Adresse unbedingt Ihre gültige, universitäre E-Mail-Adresse an. Studierende müssen als zweite E-Mail-Adresse ihre private angeben. Ohne diese können sie nicht vom kostenlosen Campus-Angebot profitieren.

- **NZZ-Online**

Empfiehl sich für die Suche nach unveröffentlichten Bundesgerichtsentscheiden, vgl. auch die Printversion, v.a. diejenigen vor 2000 (ab 2000 auch in www.bger.ch unveröffentlichte BGE) „Bundesgerichtsentscheide“ von Markus Felber, RWI-Signatur Ta 3005 (allerdings nur für die Jahre 1995-1997 erschienen). Enthält die Ausgaben der „Neuen Zürcher Zeitung“ und der „NZZ-Folio“ ab 1993. Die „NZZ am Sonntag“ steht seit ihrem Erscheinungsbeginn im März 2002 zur Verfügung. NZZ Online bietet die elektronischen Volltexte sämtlicher Artikel, wird täglich aktualisiert.

➔ Zugriff über www.zb.uzh.ch -> Recherche -> Datenbanken -> NZZ Online

- **Legalis.ch:** *Schweizerische juristische Verlagsdatenbank (Helbing & Lichtenhahn, Basel) (D/teilw. F)*

„Die Praxis“, „Anwaltsrevue“, „Revue de l’avocat“, „Schweizerische Zeitschrift für Zivilprozessrecht (SZZP)“

➔ Zugriff über www.zb.uzh.ch -> Recherche -> Datenbanken bei „Legalis“ einloggen oder bei der [elektronischen Zeitschriftendatenbank](#) (EZB) über den Namen der einzelnen Zeitschrift einsteigen. Oder Suche im NEBIS mit dem Namen der entsprechenden Zeitschrift und dort dann via SFX.

Achtung: Die SZZP ist via Legalis nur bis zum Jahrgang 2010 abfragbar, für neuere Ausgaben seit März 2011 online: Die neue Homepage der Schweizerischen Zeitschrift für Zivilprozessrecht → www.szzp.ch

- **Beck-Online** = www.beck-online.de: *Deutsche Juristische Verlagsdatenbank (D)*

Rechtsprechung (ab Juli 2003), Gesetze, Literatur und aktuelle, verlagseigene Zeitschriften inkl. Archiv (NJW ab 1981, JuS ab 2000), Achtung: „Palandt“ fehlt, und ist nicht in den Modulen inbegriffen. Dagegen wird seit April 2011 neu der Grosskommentar zum Bürgerlichen Gesetzbuch = Staudinger exklusiv über Beck-Online angeboten.

[Zurück zur Übersicht](#)



➔ Zugriff über www.zb.uzh.ch , nur auf PC's deren IP-Adressen im Range der Uni liegen.

- **LexisNexis University:** *Datenbank für den anglo-amerikanischen Rechtskreis mit grundsätzlich eher forensischer Ausrichtung (im Ggs. zu Westlaw International)*

Rechts-, Wirtschafts- und Medieninformationen, Rechtsprechung, Gesetze, Zeitschriften, Zeitungen und Presseartikel sind tagesaktuell im Volltext erhältlich u.a. FAZ, taz, Süddeutsche und Der Spiegel, Financial Times International Herald Tribune, Le Temps, Tages-Anzeiger...

Achtung: Die NZZ ist leider nicht mehr vertreten (vgl. NZZ-Online oben)

➔ Zugriff über www.zb.uzh.ch , nur auf PC's deren IP-Adressen im Range der Uni liegen

- **Eur-Lex:** *Datenbank der Europäischen Gemeinschaft, Fortsetzung der Datenbank CELEX*

Gemeinschaftsrecht der EU, Amtsblatt, Verträge, internationale Abkommen, Rechtsprechung, parlamentarische Anfragen, Systematik des geltenden Gemeinschaftsrechts

➔ Zugriff über <http://eur-lex.europa.eu/> , unbeschränkt, d.h. nicht IP abhängig!

- **Stämpfli uni.recht.ch:** *Juristisches Rechercheportal des Berner Verlages Stämpfli*

Zugang zu den Recherchemodulen: Arbeitsrecht, Familienrecht, Internationales Privatrecht, njus.ch, Rechtsbibliographie, Strafrecht, Versicherungsrecht zu den Zeitschriftenarchiven von, FamPra.ch - Die Praxis des Familienrechts, forumpoenale, medialex - Zeitschrift für Kommunikationsrecht, recht - Zeitschrift für juristische Weiterbildung und Praxis, SZS - Schweizerische Zeitschrift für Sozialversicherung und berufliche Vorsorge, SZK - Schweizerische Zeitschrift für Kriminologie, ZBJV - Zeitschrift des Bernischen Juristenvereins, ZStrR - Schweizerische Zeitschrift für Strafrecht sowie zu einigen Dissertationen und Tagungsbänden. Die Verlagserzeugnisse von Stämpfli werden zum Teil auch von der Datenbank SWISSLEX verwertet.



- ➔ Zugriff über www.zb.uzh.ch -> Recherche -> Datenbanken bei „[Stämpfli Recherche-Portal: uni.recht.ch](#)“ einloggen oder bei der [elektronischen Zeitschriftendatenbank](#) (EZB) über den Namen der einzelnen Zeitschrift einsteigen. Oder Suche im NEBIS mit dem Namen der entsprechenden Zeitschrift und dort dann via SFX.

- **Westlaw:** *Wichtige Datenbank vor allem für den angloamerikanischen Rechtskreis*
Umfasst mit ca. 15'000 Datenbanken sowohl Gesetzes- und Entscheidungssammlungen, aber auch Aufsätze der wichtigsten Rechtszeitschriften, ausserdem aktuelle Businessinformationen, Zeitungen und Zeitschriften mit Schwerpunkt Wirtschaft.
➔ Zugriff: Automatisches Einloggen über die nachfolgende Webseite:
[WESTLAW](#)
(sofern der Computer im Institutsgebäude an der Rämistrasse 74 steht)
Manual: [Westlaw International User Guide \(PDF, 1758 KB\)](#)

- **Zora:** *Publikations-Datenbank ab 2008 der Forschenden der UZH*
Grösstenteils Volltext, ansonsten Möglichkeit der „Request a copy“ (Beispiel: <https://www.zora.uzh.ch/33277/>), beachten Sie auch die elektronischen Verlinkungen

[Zurück zur Übersicht](#)



Weitere wichtige Links (Auswahl)

- www.admin.ch

Bundesblatt (1849->): Entwürfe zu Erlassen, Botschaften des Bundesrates, schriftliche Berichte parlamentarischer Kommissionen, erscheint wöchentlich

AS (Amtliche Sammlung, 1998->): Chronologisch, erscheint wöchentlich

SR (Systematische Sammlung): enthält das gültige Recht, erscheint vierteljährlich (Printversion, RWI-Signatur: Tz 30)

- www.parlament.ch

Amtliches stenographisches Bulletin der Bundesversammlung (1995->): gedruckte Protokolle von National- und Ständerat, erscheint 4-5 mal pro Jahr (Printversion, RWI-Signatur: Tz 10)

- www.bger.ch

Rechtsprechung des schweizerischen Bundesgerichts, Entscheide ab 1954 und unveröffentlichte (anonymisierte) Entscheide ab 2000 (Printversion, RWI-Signatur: Ci 100)

- www.zb.uzh.ch (Zentralbibliothek Zürich)

Pfad für diverse Datenbanken, dort z.B. (vgl. auch oben bei dem Angebot juristischer Datenbanken an der Universität Zürich), z.B.:

- ➔ Navigator (CD-Rom): Entscheidungen des schweizerischen Bundesgerichts ab 1928, Kommentare des Verlages OF etc.
- ➔ Alexandria: der gemeinsame Katalog der Bibliotheken und Archive der schweizerischen Bundesverwaltung, mit einer Vielzahl von Artikeln aus juristischen Zeitschriften und Festschriften! (im Gegensatz zum NEBIS und vielen anderen Bibliothekskatalogen!)
- ➔ Schweizerische Rechtsbibliographie (SRB): vgl. dazu weiter vorne bei Bibliographien
- ➔ Die Praxis: v.a. unveröffentlichte und übersetzte Entscheide des Bundesgerichts, vgl. oben bei legalis.ch
- ➔ LexisNexis: u.a. Rechtsinformationen, weltweit, vgl. oben
- ➔ [Elektronische Zeitschriftenbibliothek \(EZB\)](#), gemeinsames Internet-Portal von Universität Zürich und Zentralbibliothek Zürich



- www.hbz.uzh.ch (Hauptbibliothek Universität Zürich)

Für diverse Datenbanken wie bei www.zb.uzh.ch

→ [Elektronische Zeitschriftenbibliothek \(EZB\)](#), gemeinsames Internet-Portal von Universität Zürich und Zentralbibliothek Zürich

- www.rwi.uzh.ch/bibliothek/sources.html Bibliothek des Rechtswissenschaftlichen Institutes der Universität Zürich

→ **Datenbanken:** hier Hinweis auch auf www.zb.uzh.ch und www.hbz.uzh.ch (vgl. dazu weiter vorne), und eine weitere Auswahl wichtiger juristischer Datenbanken

→ **Elektronische Zeitschriften:** Link auf [EZB](#) (vgl. dazu weiter vorne)

→ **CD-Rom:** von der RWI-Bibliothek abonnierte juristische CD-Rom, welche auf dem Netz angeboten werden, z.B. Kuselit (Rechtsbibliographie, vgl. dazu weiter vorne), Schweizerische Juristische Kartothek (Sammlung von CD-Roms seit 1941, Kartothek der eidgenössischen und kantonalen Rechts-, Wirtschafts-, Sozial- und Steuerpraxis), mehr CD-Roms unter www.rwi.uzh.ch -> Bibliothek -> Elektronische Medien -> CD-Roms;

(Buchbeilagen CD-Rom sind CD-Rom, welche zusätzlich zum Buch herausgegeben werden, also als Buchbeilage. Diese können gemäss Anleitung auf der Bibliothekswebsite unter www.rwi.uzh.ch -> Bibliothek -> Elektronische Medien -> CD-Roms recherchiert werden)

[Zurück zur Übersicht](#)



Glossar

(Literaturempfehlung: Dietmar Strauch/Margarete Rehm: Lexikon - Buch - Bibliothek - Neue Medien, 2. A. München 2007)

- **Bibliographie, insb. Rechtsbibliographie:** Verzeichnis literarischer juristischer Erzeugnisse (Aufsätze, Beiträge, Bücher), unabhängig vom Vorhandensein in einer Bibliothek, d.h. Bibliographien sind im Gegensatz zu den Bibliothekskatalogen nicht an den Bestand einer bestimmten Bibliothek gebunden. Eine Bibliographie zeigt also auf, was an Literatur überhaupt erschienen ist (sowohl selbständig wie auch [unselbständig erschienene Literatur](#)!). An die Bibliographierecherche schliesst sich aber meist eine zweite Recherche im entsprechenden [Bibliothekskatalog](#) an. Bibliographien sind Werkzeuge zur Literaturbeschaffung, für den Fachreferenten und Bibliothekar in der Erwerbung, Katalogisierung, Auskunft u.a. und nicht zuletzt für den wissenschaftlich Arbeitenden, da diese ihm den Stand der Forschung seines Gebietes anzeigen können.
- **Bibliographische Angaben:** Genaue Daten eines Buches (Verfasser oder Herausgeber, Titel, ev. Unter- und Nebentitel, Auflage, Erscheinungsort und -jahr, Verlag, Seiten, Abbildungs-Anzahl, Format, Einbandbezeichnung, ggf. Band- oder Nummernzählung in der Reihe, Preis).
- **Bibliographische Datenbank:** Auch Referenzdatenbank, verzeichnen Fachliteratur (z.B. Monographien, Zeitschriftenaufsätze, Reports, Konferenzbeiträge, Dissertationen; also unselbständig und [selbständig erschienene Literatur](#)) zu einem Wissensgebiet. Dagegen werden im Gegensatz zur Faktendatenbank und Volltextdatenbank nur die Sekundärinformationen über die Originaldokumente angegeben: Daten wie Autor, Titel, Quelle. Nach der Recherche in einer bibliographischen Datenbank folgt die Beschaffung der Originalveröffentlichungen anhand der Hinweise aus der Datenbank.
- **Bibliothekskatalog:** Verzeichnis der Medien, die eine Bibliothek zur Nutzung bereitstellt, meist mit der Information, wo und wie diese benutzt werden. Bibliothekskataloge sind meist als Online-Kataloge über das Internet recherchierbar, so z.B. der NEBIS-Katalog unter www.nebis.ch, welcher den Bestand der Rechtswissenschaftlichen Bibliothek der Universität Zürich



nachweist. Enthalten sind in der Regel nur [selbständig erschienene Literatur](#), welche eine Bibliothek tatsächlich besitzt und zur Verfügung stellt, aber keine [unselbständig erschienene Literatur](#). Vor der Einführung der elektronischen Bibliothekskataloge haben die Bibliotheken mit dem System des [Zettelkataloges](#) ihre Literatur nachgewiesen.

- **Boolesche Operatoren:** Boolesche Operatoren, von George Boole (1815-1864) erfunden, dienen zur logischen Verknüpfung von Begriffen.
AND Beide Bedingungen müssen erfüllt sein.
OR Eine von beiden Bedingungen müssen erfüllt sein.
NOT Die Bedingung darf nicht erfüllt sein.
- **CD-Rom:** Compact Disk (CD) ist in der Form der sogenannten CD-ROM (Abk. für engl.: Compact-Disk Read-Only-Memory) ein optisches Speichermedium. Sie bewahrt die einmal auf sie gebrachten Informationen in unveränderter und unveränderbarer Form, um sie stets identisch wiederzugeben.
- **Datenbank:** Eine Datenbank ist ein rechnerverwaltetes System grosser Mengen von Daten, die so gespeichert sind, dass sie mit Hilfe bestimmter Suchverfahren nach verschiedenen Kriterien durchsucht und selektiert werden können. Der Inhalt einer Datenbank ist häufig auf ein Sachgebiet oder einen Anwendungsbereich begrenzt. Oft wird Datenbank gleichbedeutend mit „Online-Datenbank“ verwendet. Datenbanken lassen sich nach der Art der enthaltenen Informationen in drei Gruppen einteilen:
 1. Referenzdatenbank ([Bibliographische Datenbank](#)): lediglich mit Sekundärinformationen zu Veröffentlichungen und nicht die Information selbst. -> z.B. [Bibliothekskataloge](#), *Schweizerische Rechtsbibliographie (SRB)* oder *Kuselit*
 2. Faktendatenbank mit direkten Informationen (statistische Daten, Produkt und Firmeninformationen). -> z.B. *LexisNexis* (diese aber nicht nur Fakten-, sondern auch Volltextdatenbank)
 3. Volltextdatenbank mit dem vollständigen Text einer Veröffentlichung. -> z.B. *Swisslex*, *Beck-Online* etc.
- **Elektronische Zeitschriftenbibliothek:** Die [Elektronische Zeitschriftenbibliothek](#) (EZB) ist ein kooperativer Service von Bibliotheken mit dem Ziel, einen einfachen und komfortablen Zugang zu elektronisch erscheinenden wissenschaftlichen Zeitschriften zu bieten. Aufgenommen werden alle Zeitschriften, die Artikel im Volltext anbieten (zum Teil mit frei zugänglichen Volltexten). [Zurück zur Übersicht](#)




Die Titel werden kooperativ gesammelt und die Daten gemeinsam in einer zentralen Datenbank gepflegt. Für jede teilnehmende Einrichtung wird ein auf ihre lokalen Bedürfnisse zugeschnittenes Angebot an elektronischen Zeitschriften erzeugt. Jede beteiligte Institution kann ihre lizenzierten Zeitschriften eigenständig verwalten und eigene Benutzerhinweise integrieren.

- **Festschrift:** Sammelwerk (Aufsätze / Beiträge), das zur Würdigung einer Person, einer Institution oder eines Ereignisses erscheint. Eine Festschrift ist die dem Gefeierten gewidmete Sammlung von Aufsätzen mehrerer Verfasser und häufig einem bestimmten Thema gewidmet.
- **IDS:** <http://www.informationsverbund.ch>: Online Verbunds-[Bibliothekskatalog](#). Der Informationsverbund Deutschschweiz (IDS) umfasst über 450 Bibliotheken; in fünf Datenbanken sind 10 Millionen Titelaufnahmen mit über 16 Millionen Exemplaren verzeichnet. Der grösste Teil dieser Bibliotheken befindet sich in der Deutschschweiz, es sind aber auch Bibliotheken aus der Französischen und Italienischen Schweiz vertreten.
- **Monographie:** Bezeichnung für jede selbständige, abgeschlossene Publikation, in der ein einzelnes, begrenztes Thema behandelt wird. Eine Monographie kann von einem Autor oder auch von mehreren Verfassern geschrieben sein.
- **NEBIS:** www.nebis.ch : Online Verbunds-[Bibliothekskatalog](#), mit welchem die Bibliothek des Rechtswissenschaftlichen Institutes ihren Bestand recherchierbar macht. Im NEBIS (= **N**etzwerk von **B**ibliotheken und **I**nformationsstellen in der **S**chweiz) haben sich über 80 Bibliotheken von Hochschulen, Fachhochschulen und Forschungsanstalten aus allen Sprachregionen zusammengeschlossen (Verbund). Der NEBIS-Katalog verzeichnet insgesamt ca. 3 Mio. Titel: Bücher, Serien, Zeitschriften und Non-Book-Materialien. Ein anderer Verbundbibliothekskatalog ist z.B. der [IDS](#).
- **Online (- Publikationen):** Kennzeichnet bei Datenverarbeitungsanlagen, dass die Daten von einer Aussenstation direkt in den Computer zur Verarbeitung eingegeben werden. Bei elektronischen Publikationen spricht man dann von online, wenn bei der Benutzung eine Netzwerkverbindung vom Arbeitsplatzcomputer zu einem Server besteht.



- **Präsenzbibliothek:** Eine Präsenzbibliothek (Präsenz, lat.: Anwesenheit) ist eine Bibliothek, die ihre Bücher nicht ausser Haus verleiht, sondern nur in den Lesesälen benutzbar macht (z.B. sind wissenschaftliche Spezialbibliotheken meistens Präsenzbibliotheken) (Gegenteil: Ausleihbibliotheken). *Die Bibliothek des RWI ist grundsätzlich eine Präsenzbibliothek, eine Ausnahme davon ist die Ausleihe diverser Bücher (nicht BASIS, Zeitschriften, etc.) an Mitarbeiter.*
- **Recherche (franz.), Search (engl.) oder Retrieval (engl.):** Ist im Informations- und Dokumentationswesen die Bezeichnung für das gezielte Suchen und Wiederauffinden von Informationen zu einem bestimmten Sachverhalt, insbesondere für das Online-Retrieval, bei dem durch Direktzugriff auf eine Datenbank in Frage und Antwort recherchiert wird. Für die Recherche muss der interessierende Sachverhalt durch Deskriptoren (ein selbständiges Beschreibungselement eines Dokumentes [Stichwort, Schlagwort etc.]) ausgedrückt werden, mittels derer der Informationsspeicher ([Bibliographie](#), Datenbank o.ä.) gezielt abgefragt werden kann (in Datenbanken noch unter Anwendung bestimmter Suchstrategien [Suchformulierungen]).
- **Referenzdatenbank:** Siehe unter [Bibliographische Datenbank](#)
- **Schlagwort:** Ein Schlagwort (schlagendes, d.h. treffendes Wort) ist ein möglichst kurzer den Inhalt einer Schrift wiedergebender Ausdruck. Er kann, aber braucht nicht, dem Titel des Buches entnommen sein (-> Stichwort). Das Schlagwort dient der punktuellen Literatursuche. In vielen Bibliotheken erfolgt die Sacherschliessung mittels Schlagworten.
- **Selbständig erschienene Literatur:** Publikationen, die inhaltlich und physisch (z.B. als Buch) eine abgeschlossene Einheit bilden. Im Gegensatz zur unselbständig erschienenen Literatur sind diese Publikationen nicht in eine andere Publikation, wie z.B. einer Zeitschrift oder einem Sammelwerk, eingebunden. Bibliothekskataloge weisen in der Regel nur selbständig erschienene Literatur nach. Siehe auch [Unselbständig erschienene Literatur](#).
- **Separata:** (-> Sonderdrucke) sind Sonderabzüge von Beiträgen aus Sammelwerken (z.B. Handbücher, Zeitschriften), die dem betreffenden Autor vom Verlag in einer beschränkten Anzahl zur freien Verfügung gestellt werden. Die Bibliothek des Rechtswissenschaftlichen Institutes katalogisiert Separata dann, wenn diese von einem/einer amtierenden oder emeritierten Professor/in zum Katalogisieren der Bibliothek eingereicht wurden.



- **SFX:** = Self-Extracting-Archive. Mit SFX werden für gefundene Treffer einer Datenbankrecherche (z.B. im [NEBIS](#)) zusätzliche Dienste angeboten. Mit dem Klick auf den Button  öffnet sich ein Menü, welches weitere Dienste anbietet. Dort ist ersichtlich ob:
 - ein elektronischer Volltext aufgerufen werden kann oder
 - eine Papiaerausgabe vorhanden ist.

Weitere Informationen dazu unter:

<http://www.zb.uzh.ch/index.html?http://www.zb.uzh.ch/cd-rom/START/sfxinfo.htm>

- **Signatur:** Eine Kombination von Buchstaben und Zahlen auf dem Rücken und im Inneren des Buches, die den Standort des Buches im Bücherregal bezeichnet.
- **Stichwort:** Dem Titel oder Inhalt des Buches entnommenes Wort, im Gegensatz zum Schlagwort.
- **Systematik:** Gliedert die Bücher gemäss ihrem Inhalt nach einem System einzelner Wissenschaftsgebiete, vereinigt also inhaltlich zusammengehörige Literatur und weist sie im Zusammenhang ihres grösseren Sachgebietes nach.
- **Thesaurus:** Thesaurus (griech.: Schatz) ist im informationswissenschaftlichen Sinne ein nach fachlichen Kriterien gegliedertes Verzeichnis von inhaltlichen Erschließungsbegriffen.
Ein Thesaurus erleichtert die Erarbeitung von Recherchebegriffen und darauf basierende systematische Recherchen in Informationssystemen.
- **Trunkierung:** (lat. Truncus = Baumstumpf, sinngemäss: Wortstammsuche)
Die Trunkierung erlaubt es, einen oder mehrere Buchstaben willkürlich mit Trunkierungssymbolen / Platzhaltern (*, ? oder #) zu ersetzen, um z.B. auch Pluralformen oder alternative Schreibweisen eines Suchbegriffs zuzulassen oder wenn Unsicherheiten in der Schreibweise eines Begriffes bestehen.
- **UniAccess:** Passepartout an der Universität Zürich, das Internet-Angebot umfasst E-Mail und freies Surfen im World Wide Web. Immer mehr Studierende, Dozierende und Mitarbeitende brauchen das UniAccess-Konto für die Authentifizierung oder Validierung hinsichtlich E-Learning (Olat),

[Zurück zur Übersicht](#)



Zertifikate (CA), VPN (Zugang zum Datennetz von zuhause aus sowie Zugriff auf geschützte Bereiche und Online-Zeitschriften), Wireless (WLAN) und SWITCHmobile. Alle Studierenden brauchen das UniAccess-Konto für die Semestereinschreibung und Modulbuchung. Mehr dazu unter <http://www.id.uzh.ch/dl/mobil/uniaccess.html>

- **Unselbständig erschienene Literatur:** Texte, die Teil eines selbständig erschienen Werkes (Monographie, Festschrift, Zeitschrift) sind. Vor allem Aufsätze und Beiträge aus Büchern, Sammelwerken und Zeitschriften werden so bezeichnet.

Bibliothekskataloge weisen in der Regel nicht unselbständig erschienene Literatur nach (Ausnahme im NEBIS sind die [Separata](#), und ebenfalls eine Ausnahme ist der www.alexandria.ch, der Bibliothekskatalog der Bundesverwaltung, welcher Aufsätze und Beiträge einzeln nachweist). Unselbständige Literatur muss über [Bibliographien](#) und Datenbanken ermittelt werden, erst dann schliesst sich meist eine zweite Recherche im entsprechenden Bibliothekskatalog an. Siehe auch [Selbständig erschienene Literatur](#).

- **Volltextdatenbank:**

Im Unterschied zur Referenz- oder bibliographischen Datenbank, die nur Sekundärinformationen über Dokumente verzeichnet, enthalten Volltextdatenbanken den vollständigen Text und zum Teil auch Bilder und / oder Tabellen der Originalveröffentlichung.

- **VPN:**

VPN (Virtual Private Network) bietet die Möglichkeit, von einem beliebigen Internetanschluss aus durch einen "Tunnel" in das Netzwerk der Universität Zürich zu gelangen. Der Computer, auf dem ein solcher Tunnel eingerichtet wird, befindet sich dann virtuell im NUZ (Netzwerk Universität Zürich). Das heisst, ihm wird eine IP-Adresse des NUZ zugeteilt. Daten, welche diesen Tunnel durchqueren, werden verschlüsselt und sind somit abhörsicher. VPN ermöglicht es, auch von ausserhalb auf die von der UZH zur Verfügung stehende Services zuzugreifen, wie z.B. die CD-ROM-Datenbank der Zentralbibliothek oder Online-Zeitschriften. Mehr Informationen dazu finden Sie unter:

<http://www.id.uzh.ch/dl/mobil/zugaenge/vpn.html;jsessionid=4674931FAAB279D0A99562633022A47E>

[Zurück zur Übersicht](#)



- **Zettelkatalog:** Als Zettelkatalog oder Kartenkatalog wird ein Katalog bezeichnet, bei dem die Buchtitel auf Zetteln oder Karten aufgeführt sind. Vor der Einführung der elektronischen Kataloge arbeitete jede Bibliothek mit den herkömmlichen Zettelkatalogen.

[Zurück zur Übersicht](#)